

บทที่ 1

ข้อมูลพื้นฐานของสถานศึกษา

1. ชื่อสถานศึกษา ศูนย์การศึกษานอกระบบและการศึกษาตามอัธยาศัยอำเภอพระนครศรีอยุธยา
2. ที่ตั้ง/การติดต่อ เลขที่ 115 หมู่ที่ 6 ถนนโรจนะ ตำบลไผ่ลิง อำเภอพระนครศรีอยุธยา จังหวัดพระนครศรีอยุธยา 13000 โทรศัพท์ 0-3521-3385 โทรสาร 0-3521-2398
E-mail : ayutthaya01@nfe.go.th Website : www.pranakorn.go.th
3. สังกัด สำนักงานส่งเสริมการศึกษานอกระบบและการศึกษาตามอัธยาศัย
สำนักงานปลัดกระทรวงศึกษาธิการ กระทรวงศึกษาธิการ

4. ประวัติความเป็นมาของสถานศึกษา

4.1 ประวัติสถานศึกษา ในปี พ.ศ. 2537 กรมการศึกษานอกโรงเรียนได้ประกาศจัดตั้ง กศน.อำเภอขึ้นทั่วประเทศ จำนวน 855 แห่ง ซึ่งกศน.อำเภอพระนครศรีอยุธยา ได้จัดตั้งสำนักงานชั่วคราวที่ห้องสมุดประชาชน อำเภอพระนครศรีอยุธยา ณ อาคารพุทธสมาคม ถนนป่าไทน์ ตำบลหอรรัตนไชย ต่อมาปี พ.ศ. 2538 ได้ย้ายสำนักงานมาใช้อาคารในบริเวณสำนักงาน กศน.จังหวัดพระนครศรีอยุธยาจนถึงปัจจุบัน

4.2 อาณาเขต

มีอาณาเขตติดต่อกับอำเภอต่างๆ ดังนี้

ทิศเหนือ	ติดต่อกับ	อำเภอบางปะหัน	จังหวัดพระนครศรีอยุธยา
ทิศตะวันออก	ติดต่อกับ	อำเภอวังน้อย	จังหวัดพระนครศรีอยุธยา
ทิศตะวันตก	ติดต่อกับ	อำเภอบางบาล	จังหวัดพระนครศรีอยุธยา
ทิศใต้	ติดต่อกับ	อำเภอบางปะอิน	จังหวัดพระนครศรีอยุธยา

4.3 สภาพชุมชน

ขนาดและที่ตั้ง อำเภอพระนครศรีอยุธยา มีเนื้อที่ทั้งหมดประมาณ 130.58 ตารางกิโลเมตร ตั้งอยู่ด้านล่างของจังหวัดพระนครศรีอยุธยา พื้นที่เป็นที่ราบลุ่มอยู่ห่างจากกรุงเทพฯ ไปทางทิศเหนือ ประมาณ 75 กิโลเมตร มีเทศบาล 2 เทศบาล อบต. 13 แห่ง

ลักษณะภูมิประเทศ เป็นที่ราบลุ่มมีแม่น้ำไหลผ่าน 3 สาย ได้แก่ แม่น้ำเจ้าพระยา แม่น้ำป่าสัก แม่น้ำลพบุรี และมีลำคลองใหญ่น้อยจำนวนมาก เมื่อถึงฤดูน้ำหลาก น้ำในแม่น้ำลำคลองจะมีระดับสูงและท่วมปกคลุมไปทั่วบริเวณที่ราบลุ่มของอำเภอ พื้นที่ส่วนใหญ่จึงทำนาเป็นหลัก

ลักษณะภูมิอากาศ ภูมิอากาศอำเภอพระนครศรีอยุธยา ค่อนข้างร้อนเป็นอากาศแบบทุ่งหญ้าเมืองร้อน อุณหภูมิสูงสุดเฉลี่ย 32 องศาเซลเซียส อุณหภูมิต่ำสุดเฉลี่ย 24 องศาเซลเซียส แต่อำเภอพระนครศรีอยุธยา อยู่ไม่ไกลจากอ่าวไทย ทำให้ได้รับอิทธิพลของลมมรสุมตะวันตกเฉียงใต้จากอ่าวไทยโดยตรงเป็นระยะเวลาจนถึง 5 เดือน จึงมีฝนตกชุกตั้งแต่เดือนพฤษภาคมถึงตุลาคม ปริมาณน้ำฝนเฉลี่ย 1,348.7 มิลลิเมตรต่อปี

ลักษณะประชากร ประชากรอำเภอพระนครศรีอยุธยาส่วนมากเป็นประชากรแฝงที่อพยพเข้ามาทำงาน ในจังหวัดพระนครศรีอยุธยา มีประชากรทั้งสิ้น 138,249 คน เป็นชาย 66,457 คน หญิง 71,792 คน ประชากรส่วนใหญ่มีอาชีพรับจ้างในภาคอุตสาหกรรม รองลงมาคืออาชีพทำการเกษตร

สภาพเศรษฐกิจ อำเภอพระนครศรีอยุธยามีสภาพเศรษฐกิจโดยรวมอยู่ในระดับดี

สภาพทางสังคมของอำเภอพระนครศรีอยุธยามี โรงพยาบาลรัฐ จำนวน 1 แห่ง โรงพยาบาลเอกชน จำนวน 1 แห่ง ศูนย์แพทย์ในอำเภอพระนครศรีอยุธยา จำนวน 5 แห่ง คลินิกและหน่วยงานสาธารณสุข อื่นๆ อีกจำนวนมาก การศึกษาโดยทั่วไปประชากรอำเภอพระนครศรีอยุธยา มีพื้นฐานการศึกษาที่ดี เนื่องจากมีอัตราการเข้าศึกษาในสัดส่วนที่สูง มีสถานศึกษากระจายอยู่ทั่วไป มีสถานศึกษาก่อนประถมศึกษา ระดับประถมศึกษา ระดับมัธยมศึกษา ระดับอาชีวศึกษาและอุดมศึกษา และสังกัดสำนักงานส่งเสริมการศึกษานอกระบบและการศึกษาตามอัธยาศัย สามารถจัดให้บริการได้อย่างทั่วถึง ศาสนาส่วนใหญ่นับถือศาสนาพุทธ ศาสนาอิสลามและศาสนาอื่นๆ

การประกอบอาชีพ อำเภอพระนครศรีอยุธยา มีอาชีพหลัก คือ การเกษตรกรรม ทำนา อาชีพรองคือ ค้าขาย แต่ในปัจจุบันได้มีการจัดตั้งนิคมอุตสาหกรรมขึ้นในจังหวัดพระนครศรีอยุธยาจึงทำให้การประกอบอาชีพรับจ้างมากขึ้น

วัฒนธรรมและสิ่งสำคัญและสิ่งโดดเด่นในชุมชน อำเภอพระนครศรีอยุธยามีศิลปวัฒนธรรมเป็นแบบอย่างไทยภาคกลาง มีการแสดง พื้นบ้าน งานหัตถกรรม และโบราณสถาน 1 แห่ง พิพิธภัณฑสถานแห่งชาติ 2 แห่ง อุทยานประวัติศาสตร์ 1 แห่ง ศูนย์ศึกษาประวัติศาสตร์ 1 แห่ง ศูนย์วิทยาศาสตร์ 2 แห่ง วัดสำคัญจำนวนมากทำให้อำเภอพระนครศรีอยุธยาเป็นแหล่งวัฒนธรรม และเป็นสถานที่ท่องเที่ยวที่สำคัญในภาคกลาง ศิลปวัฒนธรรมที่โดดเด่นของอำเภอพระนครศรีอยุธยา ได้แก่ อุทยานประวัติศาสตร์ พิพิธภัณฑสถานแห่งชาติ 2 แห่ง

4.4 ทำเนียบผู้บริหาร

ลำดับที่	ชื่อ-สกุล	ตำแหน่ง	ระยะเวลาที่ดำรงตำแหน่ง
1	นายดุสิต ทองสาย	ผู้อำนวยการ	ปี พ.ศ.2537 – 2544
2	นางภัสราพร มีรสสม	ผู้อำนวยการ	ปี พ.ศ. 2544 – 2550
3	นายพานิช ศรีงาม	ผู้อำนวยการ	ปี พ.ศ. 2550 – ปัจจุบัน

4.5 ข้อมูลบุคลากร

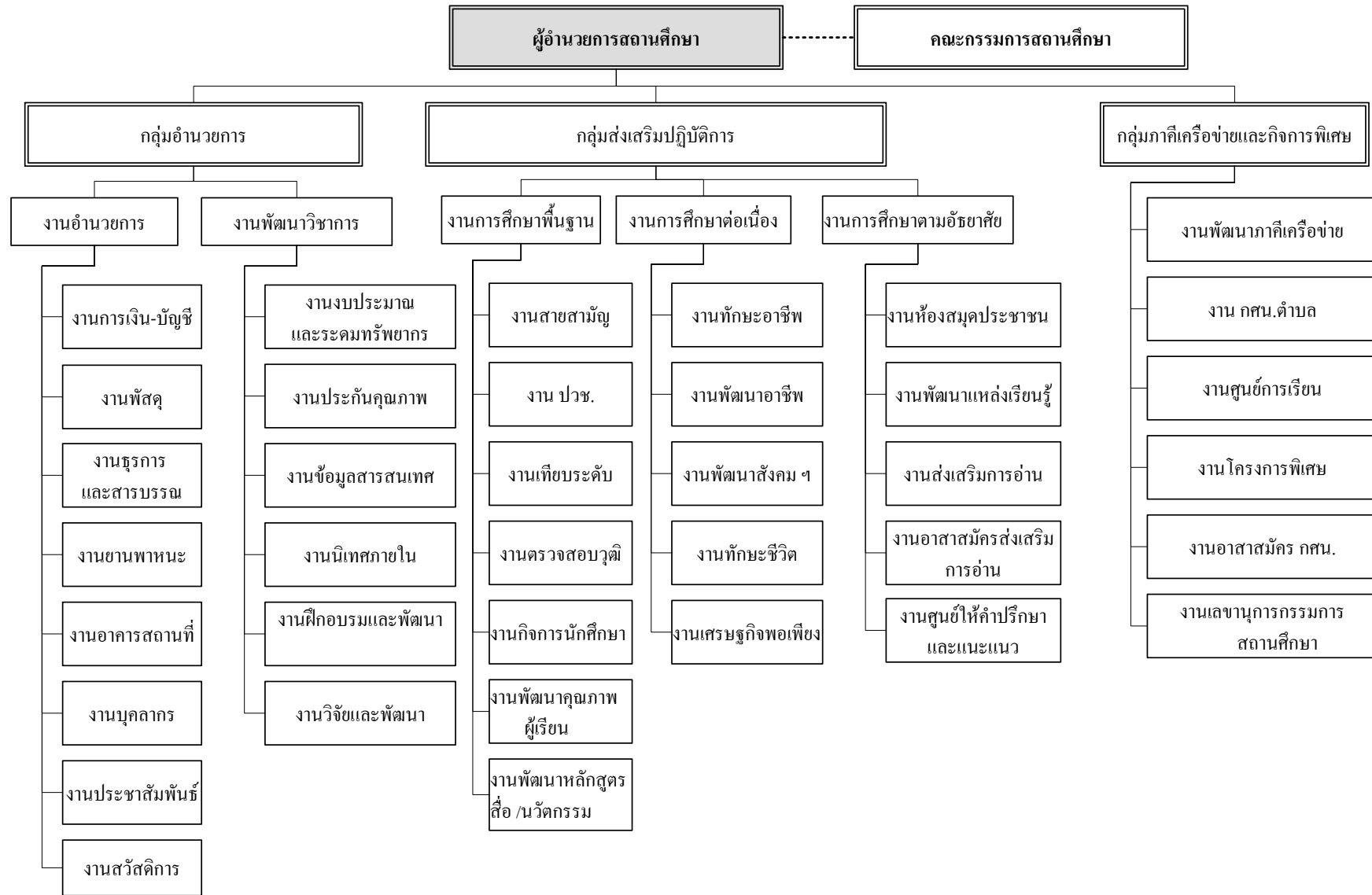
ที่	ชื่อ-สกุล	ตำแหน่ง	วุฒิการศึกษา
1	นายพานิช ศรีงาม	ผู้อำนวยการ	ปริญญาโท สาขาการวัดและประเมินผล การศึกษา
2	นางศิริพรรณ ขำศรีบุศ	ครู คศ.3	ปริญญาตรี สุขศึกษา
3	นางสาวเอมอร บริบูรณ์	ครู คศ.3	ปริญญาโท การจัดการเรียนรู้
4	นางจริยา กาญจนสาร	ครู คศ.3	ปริญญาตรี บรรณารักษศาสตร์
5	นางอรนุช คงฉิม	ครู คศ.3	ปริญญาตรี การบัญชี
6	นางสาวสุภาพ ไกรทอง	ครูอาสาสมัครฯ	ปริญญาตรี บรรณารักษศาสตร์
7	นางนวพร คุณีพงษ์	ครูอาสาสมัครฯ	ปริญญาตรี อุตสาหกรรมท่องเที่ยว
8	นางประภาพรพรรณ ทองพันชั่ง	ครูอาสาสมัครฯ	ปริญญาตรี สถิติประยุกต์
9	นางจีระภา โกพัฒน์ตา	ครูอาสาสมัครฯ	ปริญญาตรี สถิติประยุกต์
10	นางสาวศิริรักษ์ ท่าสระ	ครูอาสาสมัครฯ	ปริญญาตรี ภาพพิมพ์
11	นางน้ำฝน อรรถโสภา	ครูอาสาสมัครฯ	ปริญญาตรี การตลาด
12	นางสาวนุสรณ์ ทยะสวัสดิ์	ครูอาสาสมัครฯ	ปริญญาโท วรรณคดีเปรียบเทียบ
13	นางสาวรุ่งรวี ธนะบุญ	ครู กศน.ตำบล	ปริญญาตรี บริหารธุรกิจ
14	นางกิตติคุณ พานแก้ว	ครู กศน.ตำบล	ปริญญาตรี ศิลปศึกษา
15	นางสาววิยะดา จิตรศรี	ครู กศน.ตำบล	ปริญญาตรี สังคมศึกษา
16	นางนาฏนภา วายนต์	ครู กศน.ตำบล	ปริญญาตรี พัฒนาสังคมและชุมชน
17	นางภัทราภรณ์ ทีบงา	ครู กศน.ตำบล	ปริญญาตรี พัฒนาสังคมและชุมชน
18	นางเมตตา ชิงช่วง	ครู กศน.ตำบล	ปริญญาตรี การวัดและประเมินผล
19	นางสาวเสาวลักษณ์ ปันดี	ครู กศน.ตำบล	ปริญญาตรี การจัดการทรัพยากรมนุษย์ และบุคคล
20	นางสาวสุรรัตน์ ห้าวหาญ	ครู กศน.ตำบล	ปริญญาตรี พัฒนาชุมชน
21	นางจินดารัตน์ คงมัน	ครู กศน.ตำบล	ปริญญาตรี ศิลปศึกษา
22	นายรังสรรค์ บุญพึง	ครู กศน.ตำบล	ปริญญาตรี พัฒนาชุมชน
23	นางจารุณี ขวัญตา	ครู กศน.ตำบล	ปริญญาตรี บัญชี
24	นางมันทิรา ดีบุก	ครู กศน.ตำบล	ปริญญาตรี คหกรรมศาสตร์
25	นางสาวจรรย์ญา มีวงศ์สม	ครู กศน.ตำบล	ปริญญาตรี บริหารธุรกิจ(คอมพิวเตอร์)
26	นายพงศกร เลิศวนิชกาญจน์	ครู กศน.ตำบล	ปริญญาตรี สถิติประยุกต์

ข้อมูลบุคลากร (ต่อ)

ที่	ชื่อ-สกุล	ตำแหน่ง	วุฒิการศึกษา
27	นางบุญตา สังข์เงิน	ครู กศน.ตำบล	ปริญญาตรี นิเทศศาสตร์
28	นายชิษณุพงศ์ เข็มนาค	ครู กศน.ตำบล	ปริญญาตรี ระบบสารสนเทศ คอมพิวเตอร์
29	นายสิทธิ ศรีทองคำ	ครู กศน.ตำบล	ปริญญาตรี วิทยาการคอมพิวเตอร์
30	นางสาวอัจฉรีญาธร นพวัชรบรรณิก	ครูศูนย์การเรียนรู้ชุมชน	ปริญญาตรี การจัดการทั่วไป
31	นายจักรกฤติ ไตรสารศรี	ครูศูนย์การเรียนรู้ชุมชน	ปริญญาตรี รัฐประศาสนศาสตร์
32	นายसानนท์ จันทวงษ์	ครูศูนย์การเรียนรู้ชุมชน	ปริญญาตรี การตลาด
33	นายศาดพรพงษ์ สงวนสินวัฒนา	ครูศูนย์การเรียนรู้ชุมชน	ปริญญาตรี คอมพิวเตอร์ธุรกิจ
34	นางสมพิศ บุญเอื้อ	ครูศูนย์การเรียนรู้ชุมชน	ปริญญาตรี การจัดการทั่วไป
35	นางนงคราณา แสงพิรุณ	เจ้าหน้าที่ห้องสมุด	ปริญญาตรี การจัดการทั่วไป
36	นางวัชรินทร์ สังข์รอด	เจ้าหน้าที่ห้องสมุด	ปริญญาตรี นิเทศศาสตร์
37	นายสันติ กวางแก้ว	ลูกจ้างชั่วคราว	มัธยมศึกษาตอนปลาย

5. โครงสร้างการบริหารสถานศึกษา

โครงสร้างการบริหารศูนย์การศึกษาอกระบบและการศึกษาตามอัธยาศัยอำเภอพระนครศรีอยุธยา



6. แหล่งเรียนรู้และภาคีเครือข่าย

6.1 แหล่งเรียนรู้

6.1.1 กศน.ตำบล

ชื่อ กศน.ตำบล	ที่ตั้ง	ผู้รับผิดชอบ
1. กศน.ตำบลเกาะเรียน	หมู่ 1 ต.เกาะเรียน (อบต.หลังเก่า)	นางสาวเสาวลักษณ์ ปั่นดี
2. กศน.ตำบลบ้านป้อม	หมู่ 6 ต.บ้านป้อม (วัดท่าการ้อง)	นางภัทรภรณ์ หีบงา
3. กศน.ตำบลสำเภากลุ่ม	หมู่ 2 ต.สำเภากลุ่ม (ห้องสมุดประจำหมู่บ้าน)	นางนาฏนภา วายนต์
4. กศน.ตำบลคลองตะเคียน	หมู่ 12 ต.คลองตะเคียน(บ้านจอมแห)	นางสาววิยะดา จิตรศรี
5. กศน.ตำบลบ้านรุน	หมู่ 3 ต.บ้านรุน	นายพงศกร เลิศวนิชกาญจน์
6. กศน.ตำบลคลองสวนพลู	หมู่ 1 ต.คลองสวนพลู	นายจักรกฤติ ไตรสารศรี
7. กศน.ตำบลปากกราน	หมู่ 8 ต.ปากกราน (อาคารส่งเสริมเศรษฐกิจ)	นางบุญตา สังข์เงิน
8. กศน.ตำบลหันตรา	หมู่ 2 ต.หันตรา (อบต.หันตรา)	นางจินดารัตน์ คงมัน
9. กศน.ตำบลบ้านใหม่	หมู่ 4 ต.บ้านใหม่(อบต.บ้านใหม่หลังเดิม)	นางกิตติคุณ พานแก้ว
10. กศน.ตำบลลุมพลี	หมู่ 6 ต.ลุมพลี(อาคารอเนกประสงค์)	นางสาวรุ่งรวี ธนะบุญ
11. กศน.ตำบลสวนพริก	หมู่ 2 ต.สวนพริก(อบต.สวนพริก)	นายชิษณุพงษ์ เข้มนาค
12. กศน.ตำบลภูเขาทอง	หมู่ 2 ต.ภูเขาทอง(อบต.ภูเขาทอง)	นางสาวจริญญา มีวงศ์สม
13. กศน.ตำบลคลองสระบัว	หมู่ 2 ต.คลองสระบัว(วัดศรีโพธิ์)	นางเมตตา ชิงช่วง
14. กศน.ตำบลวัดตูม	หมู่ 5 ต.วัดตูม(อบต.วัดตูม)	นางมันทิรา ดีบุก
15. กศน.ตำบลบ้านเกาะ	หมู่ 1 ต.บ้านเกาะ(อบต.บ้านเกาะ)	นางสาวสุรรัตน์ หัวหาญ
16. กศน.ตำบลหортันไชย	หมู่ 1 ต.หортันไชย	นางจารุณี ขวัญตา
17. กศน.ตำบลประตู่ชัย	หมู่ 5 ต.ประตู่ชัย	นายรังสรรค์ บุญพึง
18. กศน.ตำบลท่าवासุกกรี	หมู่ 1 ต.ท่าवासุกกรี	นางสาวอัจฉริญาธร นพวัชรบวรภัค
19. กศน.ตำบลกะมัง	หมู่ 10 ต.กะมัง	นายสิทธิ ศรีทองคำ
20. กศน.ตำบลหัวรอ	หมู่ 8 ต.หัวรอ	นายณัฐพงศ์ สงวนสินวัฒนา
21. กศน.ตำบลไผ่ลิง	หมู่ 6 ต.ไผ่ลิง	นางสมพิศ บุญเอื้อ นายสานนท์ จันทวงษ์

6.1.2 ภูมิปัญญาท้องถิ่น

ชื่อภูมิปัญญาท้องถิ่น	ความสามารถและประสบการณ์	ที่อยู่
1. นางจิตกุล สุดจินดา	ดอกไม้ประดิษฐ์จากเกล็ดปลา	2/20 ต.หอรตันไชย
2. จ.ส.อ.ณรงค์ สุวรรณภิงคาร	ขิมสาย	63/3 ม.2 ต.บ้านเกาะ
3. นายสมบัติ พึ่งนาย	รูปหอม	7 ม.4 ต.หันตรา
4. นางธัญญา ยอดน้ำค้าง	รองเท้าแตะ	147/6 ม.11 ต.ประตู่ชัย
5. นายชำนาญ โมลา	บายศรี	43/9 ม.2 ต.คลองสวนพลู
6. นางเกตุสนี รุ่งสาตรา	ปลาตะเพียนโบราณ	8/7 ม.4 ต.ท่าवासกรี
7. นางสุมาลี ธีรโพธิ์	การทำเปलगวน	15/1 ม.2 ต.ภูเขาทอง
8. นางสมหมาย มีเรืองศรี	ดอกไม้ประดิษฐ์จากโสน	34/4 ม.3 ต.คลองสวนพลู
9. ม.ล.พันธ์สวัสดิ์ สุขสวัสดิ์	หัวโขนจำลอง	5/1 ม.1 ต.ท่าवासกรี
10. นางปัญญา มุกระ	ชุดตุ๊กตาจากผ้า	190/3 ม.4 ต.ประตู่ชัย
11. นายวรพงษ์ ไตรสิทธิ์	เครื่องเงินโบราณ	190/1 ม.4 ต.ประตู่ชัย
12. นางสุภางค์ กิตติธรรมกุล	ดอกไม้สดอบแห้ง	137/29 ม. 8 ต. หัวรอ
13. นางนิภา อยู่เล็ก	แกะสลักไม้	75 ม.4 ต.บ้านใหม่
14. นายสมภาชน์ มีพันธ์	ผลิตภัณฑ์จากมูลช้าง	74/1 ม.3 ต.สวนพริก
15. นายไตรทิพย์ ไตรพรหม	ตุ๊กระจก	10 ม.7 ต.บ้านใหม่
16. นายโนธมน์ เรืองระวีวัฒน์	ไวน์อยุธยา	63/22 ม.2 ต.บ้านเกาะ
17. นายพงษ์ศักดิ์ ระวีจันทร์	ภาพวาดจิตรกรรม	21 ม. 4 ต.ไผ่ลิง
18. นายชลอ หุ่นทรัพย์สิน	เรือจำลอง	18/3 ม. 5 ต.สำเภากลุ่ม
19. นางวรรณภา เลาะฟอ	แหนมไก่-แหนมปลา	15/5 ม.1 ต.คลองตะเคียน
20. นายบรรยง เกลี่ยกล่อม	แกะสลักกะลามะพร้าว	28/1 ม.7 ต.บ้านป้อม
21. นางรุ่งนภา ชาวเรือ	งานปั้นจิว	96/89 ม.2 ต.ประตู่ชัย
22. นายเฉลิมเกียรติ รุ่งพานิชย์	ปั้นอาหารจิว	147/6 ม.11 ต.ประตู่ชัย
23. นางสุดใจ เจริญสุข	ตุ๊กตาชาววัง	40 ม.11 ต. กะมัง
24. นายคำรณ ทานธรรม	แกะสลักบุษบก	9 ม.3 ต.หันตรา
25. นางสุรัตน์ พรหมสิน	กุนเชียงหมู	56 ม.4 ต.คลองสระบัว
26. นายสรายุทธ สิงห์คะ	โรตีสายไหม	30/5 ม.3 ต.ประตู่ชัย
27. นายศักดิ์สิทธิ์ อิมแล่ม	แคปหมูไฉ้มัน	60/150 ม.3 ต. คลองสวนพลู
28. นางดวงกมล นัยชิด	เครื่องปั้นดินเผาตกแต่งใหม่	37 ม.7 ต. ประตู่ชัย

6.1.3 แหล่งเรียนรู้ในอำเภอพระนครศรีอยุธยา มีดังนี้

ชื่อแหล่งเรียนรู้	ประเภทแหล่งเรียนรู้	ที่ตั้ง
1. วัดพุทไธศวรรย์	ศาสนสถาน	ตำบลสำเภาล่ม
2. วัดสมณโกฏฐาราม	ศาสนสถาน	ตำบลไผ่ลิง
3. วัดราชบูรณะ	ศาสนสถาน	ตำบลประตูชัย
4. วัดพระราม	ศาสนสถาน	ตำบลประตูชัย
5. วัดมหาธาตุ	ศาสนสถาน	ตำบลประตูชัย
6. วัดเสนาสนาราม	ศาสนสถาน	ตำบลหัวรอ
7. วัดพนัญเชิงวรวิหาร	ศาสนสถาน	ตำบลคลองสวนพลู
8. วัดใหญ่ชัยมงคล	ศาสนสถาน	ตำบลคลองสวนพลู
9. วัดมเหยงค์	ศาสนสถาน	ตำบลไผ่ลิง
10. วัดพระศรีสรรเพชญ์	ศาสนสถาน	ตำบลประตูชัย
11. วัดหน้าพระเมรุ	ศาสนสถาน	ตำบลคลองสระบัว
12. วัดไชยวัฒนาราม	ศาสนสถาน	ตำบลปากกราน
13. วัดสุวรรณดารารามราชวรวิหาร	ศาสนสถาน	ตำบลหอรัตนไชย
14. วัดโลกยสุธา	ศาสนสถาน	ตำบลหัวรอ
15. วัดภูเขาทอง	ศาสนสถาน	ตำบลภูเขาทอง
16. วัดตาลเอน	ศาสนสถาน	ตำบลหัวรอ
17. วัดเชิงท่า	ศาสนสถาน	ตำบลหัวรอ
18. วัดกษัตราราชวรวิหาร	ศาสนสถาน	ตำบลบ้านป้อม
19. วัดท่ากาเรือ	ศาสนสถาน	ตำบลบ้านป้อม
20. วัดธรรมาราม	ศาสนสถาน	ตำบลบ้านป้อม
21. พิพิธภัณฑ์เรือไทย	พิพิธภัณฑ์	ตำบลประตูชัย
22. พิพิธภัณฑ์สถานแห่งชาติจันทรเกษม	พิพิธภัณฑ์	ตำบลหัวรอ
23. พระบรมราชานุสาวรีย์พระเจ้าอู่ทอง	พระบรมราชานุสาวรีย์	ตำบลประตูชัย
24. พระที่นั่งเพนียด	พระที่นั่ง	ตำบลสวนพริก
25. พระราชานุสาวรีย์สมเด็จพระสุริโยทัย	พระราชานุสาวรีย์	ตำบลบ้านใหม่ (ทุ่งมะขามย่อง)
26. วัดบรมพุทธาราม	ศาสนสถาน	ตำบลประตูชัย
27. วัดตูม	ศาสนสถาน	ตำบลวัดตูม
28. วัดกุฎีดาว	ศาสนสถาน	ตำบลหัวรอ
29. วัดธรรมิกราช	ศาสนสถาน	ตำบลท่าवासูกรี

6.1.3 แหล่งเรียนรู้ในอำเภอพระนครศรีอยุธยา (ต่อ)

ชื่อแหล่งเรียนรู้	ประเภทแหล่งเรียนรู้	ที่ตั้ง
30. วัดไก่อี๊	ศาสนสถาน	ตำบลบ้านรุน
31. วัดนักบุญยอแซฟอยุธยา	ศาสนสถาน	ตำบลสำเภาล่ม
32. วิหารพระมงคลบพิตร	ศาสนสถาน	ตำบลประตูชัย
33. พระราชวังหลวงหรือพระราชวังโบราณ	ศูนย์ประวัติศาสตร์	ตำบลประตูชัย
34. เจดีย์พระศรีสุริโยทัย	เจดีย์	ตำบลประตูชัย
35. คุ่มขุนแผน	อาคารสถานที่	ตำบลประตูชัย
36. ปางช้างอยุธยา แลเพนียด	อาคารสถานที่	ตำบลสวนพริก
37. หมู่บ้านโปตุเกส	ศูนย์ประวัติศาสตร์	ตำบลสำเภาล่ม
38. ป้อมและปราการรอบกรุง	อาคารสถานที่	ตำบลหอรัตนไชย
39. สวนสมเด็จพระศรีนครินทร์	การอนุรักษ์พันธุ์ไม้	ตำบลประตูชัย
40. หมู่บ้านญี่ปุ่น	ศูนย์ประวัติศาสตร์	ตำบลเกาะเรียน
41. ศูนย์ศึกษาประวัติศาสตร์อยุธยา	ศูนย์ประวัติศาสตร์	ตำบลประตูชัย

6.2 ภาศึเครือข่าย

ชื่อภาศึเครือข่าย	ที่ตั้ง/ที่อยู่
1. องค์การบริหารส่วนจังหวัดพระนครศรีอยุธยา	55 หมู่ที่ 7 ถ.ศูนย์ราชการ ต.คลองสวนพลู
2. องค์การบริหารส่วนตำบลปากกราน	99 หมู่ที่ 9 ตำบลปากกราน
3. องค์การบริหารส่วนตำบลภูเขาทอง	73/1 หมู่ที่ 2 ตำบลภูเขาทอง
4. องค์การบริหารส่วนตำบลสำเภาล่ม	หมู่ที่ 5 ตำบลสำเภาล่ม
5. องค์การบริหารส่วนตำบลสวนพริก	หมู่ที่ 2 ตำบลสวนพริก
6. องค์การบริหารส่วนตำบลคลองตะเคียน	หมู่ที่ 12 ตำบลคลองตะเคียน
7. องค์การบริหารส่วนตำบลวัดตูม	หมู่ที่ 5 ตำบลวัดตูม
8. องค์การบริหารส่วนตำบลหันตรา	100 หมู่ที่ 2 ตำบลหันตรา
9. องค์การบริหารส่วนตำบลลุมพลี	หมู่ที่ 4 ตำบลลุมพลี
10. องค์การบริหารส่วนตำบลบ้านใหม่	หมู่ที่ 4 ตำบลบ้านใหม่
11. องค์การบริหารส่วนตำบลบ้านเกาะ	หมู่ที่ 2 ตำบลบ้านเกาะ
12. องค์การบริหารส่วนตำบลคลองสระบัว	103 หมู่ที่ 2 ตำบลคลองสระบัว
13. องค์การบริหารส่วนตำบลเกาะเรียน	หมู่ที่ 1 ตำบลเกาะเรียน

6.2 ภาคีเครือข่าย(ต่อ)

ชื่อภาคีเครือข่าย	ที่ตั้ง/ที่อยู่
14.องค์การบริหารส่วนตำบลบ้านป้อม	หมู่ที่ 7 ตำบลบ้านป้อม
15.เทศบาลนครพระนครศรีอยุธยา	ถนนนครสวรรค์ ตำบลหอรัตนไชย
16.เทศบาลอโยธยา	222 หมู่ที่ 4 ตำบลไผ่ลิง
17.ที่ว่าการอำเภอพระนครศรีอยุธยา	ถนนปรีดีพนมยงค์ ตำบลหอรัตนไชย
18.สถานีรถไฟ	ถนนอุทอง ตำบลกะมัง
19.สถานีตำรวจรถไฟ	ถนนอุทอง ตำบลหอรัตนไชย
20.สถานีตำรวจภูธร	ถนนเดชาวุธ ตำบลประตู่ชัย
21.สถานีตำรวจท่องเที่ยว	ถนนศรีสรรเพชญ์ ตำบลประตู่ชัย
22.มหาวิทยาลัยเทคโนโลยีราชมงคลสุวรรณภูมิ หันตรา	60 หมู่ที่ 3 ถนนสายเอเชีย ตำบลหันตรา
23.พัฒนาชุมชนอำเภอ/จังหวัดพระนครศรีอยุธยา	ถนนปรีดีพนมยงค์ ตำบลหอรัตนไชย
24.วัดพนัญเชิงวรวิหาร	ตำบลคลองสวนพลู
25.วัดกษัตราธิราชวรวิหาร	ตำบลบ้านป้อม
26.วัดเสนาสนารามราชวรวิหาร	ตำบลหัวรอ

7. เกียรติยศ ชื่อเสียง และผลงาน/โครงการดีเด่นของสถานศึกษา

- รางวัลรองชนะเลิศระดับประเทศการประกวดโครงงานวิทยาศาสตร์ระดับมัธยมศึกษา
- รางวัลผู้บริหารดีเด่น ประจำปี 2553 จาก สำนักงานส่งเสริมการศึกษานอกระบบและการศึกษาตามอัธยาศัย สำนักงานปลัดกระทรวงศึกษาธิการ
- รางวัลยกย่องเชิดชูเกียรติบุคลากรดีเด่น คนดีศรีแห่ง สป. ประจำปี 2553 จากสำนักงานปลัดกระทรวงศึกษาธิการ
- รางวัลห้องสมุดประชาชนจังหวัดดีเด่น ประจำปีพุทธศักราช 2552 จากสำนักงานส่งเสริมการศึกษานอกระบบและการศึกษาตามอัธยาศัย สำนักงานปลัดกระทรวงศึกษาธิการ
- รางวัล กศน.ตำบลดีเด่นระดับประเทศ ประจำปีงบประมาณ 2553 จากสถาบันภาคกลาง สำนักงานส่งเสริมการศึกษานอกระบบและการศึกษาตามอัธยาศัย สำนักงานปลัดกระทรวงศึกษาธิการ
- รางวัลครูอาสาสมัครดีเด่น ระดับจังหวัด ปี 2553 จากสำนักงานส่งเสริมการศึกษานอกระบบและการศึกษาตามอัธยาศัยจังหวัดพระนครศรีอยุธยา
- รางวัล กศน.ตำบลดีเด่นระดับจังหวัด ประจำปี 2554 จากสำนักงานส่งเสริมการศึกษานอกระบบและการศึกษาตามอัธยาศัยจังหวัดพระนครศรีอยุธยา